



El ambiente  
es de todos

Minambiente

# BOLETÍN HIDROMETEOROLÓGICO DE LA MOJANA

San Marcos, Sucre 20 de abril de 2021

Hora de la actualización: 12:00 HLC

BOLETÍN No: 315

## CONTENIDO

### 1. CONDICIONES METEOROLÓGICAS

#### 1.1 CONDICIONES METEOROLÓGICAS PRECEDENTES

#### 1.2 CONDICIONES METEOROLÓGICAS ACTUALES

#### 1.3 PRONÓSTICO METEOROLÓGICO DIARIO

### 2. CONDICIONES HIDROLÓGICAS

#### 2.1 CONDICIONES HIDROLÓGICAS ANTECEDENTES

#### 2.2 CONDICIONES HIDROLÓGICAS ACTUALES

##### 2.2.1 SUBZONA HIDROGRÁFICA DEL RÍO SAN JORGE - CUENCA ALTA

##### 2.2.2 SUBZONA HIDROGRÁFICA DEL RÍO SAN JORGE - CUENCA BAJA

##### 2.2.3 SUBZONA HIDROGRÁFICA DEL RÍO NECHÍ - CUENCA BAJA

##### 2.2.4 DIRECTOS AL BAJO CAUCA - CIÉNAGA LA RAYA ENTRE EL RÍO NECHÍ Y EL BRAZO DE LOBA

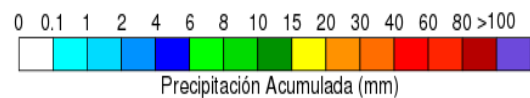
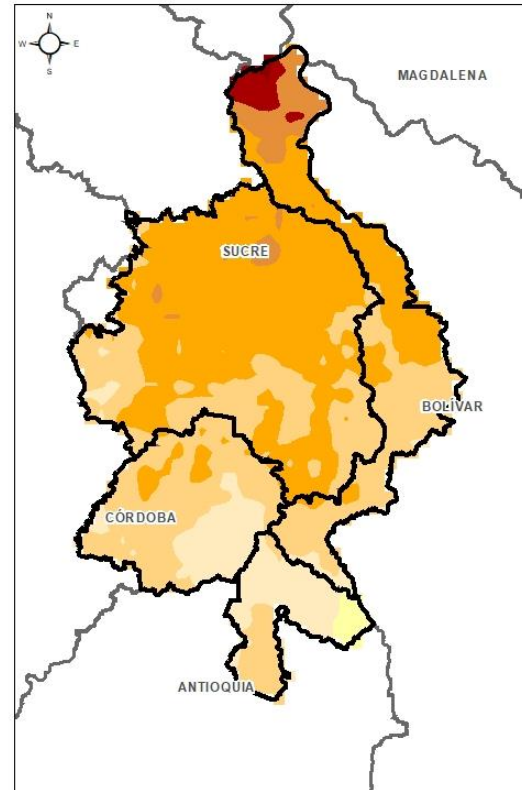
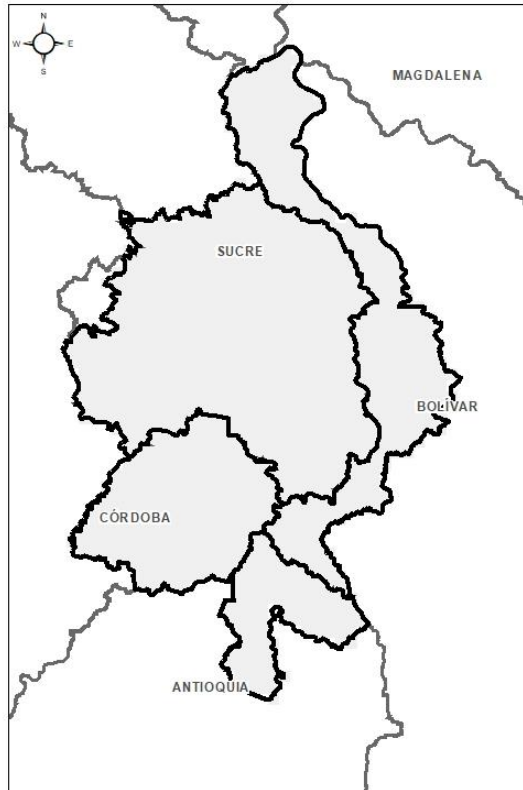
##### 2.2.5 DIRECTOS AL CAUCA ENTRE PTO. VALDIVIA Y RÍO NECHÍ

##### 2.2.6 DIRECTOS AL BAJO MAGDALENA ENTRE EL BANCO Y EL PLATO

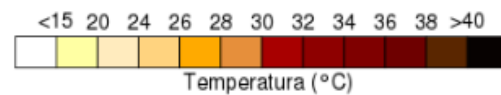
El Centro Regional de Pronóstico y Alertas Tempranas de la Mojana - CRPA La Mojana, busca fortalecer el sistema de alertas tempranas a través de un continuo monitoreo de las condiciones hidrometeorológicas, la generación de pronósticos meteorológicos y la difusión de alertas para la comunidad y los diferentes sectores productivos de la región.

Esta iniciativa hace parte de los proyectos "Reducción del riesgo y la vulnerabilidad frente al cambio climático en la región de La Depresión Momposina", financiado por el *Adaptation Fund* y "*Mojana, clima y vida*", financiado por el Fondo Verde del Clima, implementados por el Ministerio de Ambiente, el Fondo de Adaptación y el PNUD, en alianza con CORPOMOJANA e IDEAM.

# 1.1 CONDICIONES METEOROLÓGICAS ANTECEDENTES

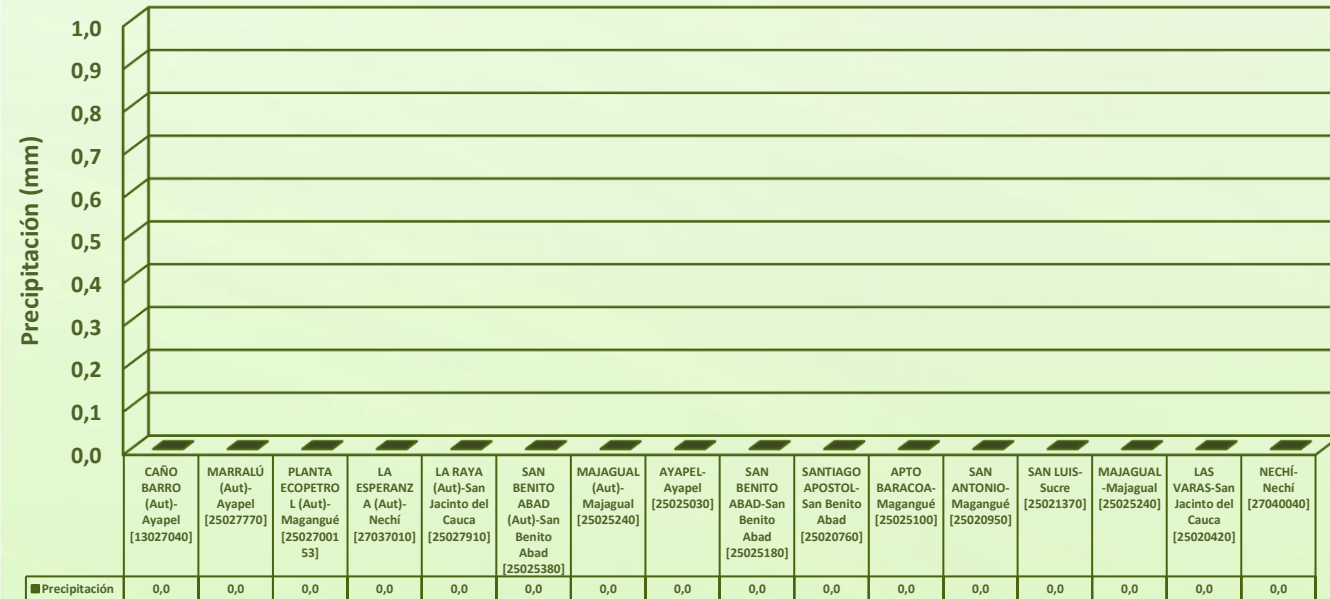


Precipitación acumulada  
19/04/2021 (07:00) – 20/04/2020 (07:00).  
Fuente: IDEAM



Temperatura superficial máxima por  
estimación Satelital 19/04/2021  
Fuente: IDEAM

## Lluvia Registrada el 19 abril de 2021



## RESUMEN DE CONDICIONES DEL DÍA 19 DE ABRIL

**Precipitación:** El día de ayer se caracterizó por presentar buen tiempo en todas sus jornadas.

**Temperatura:** Se registró una temperatura máxima de 34,1°C el día 19 de abril a las 16:00 horas en el municipio de San Benito Abad y una mínima de 25,3°C en la madrugada del 20 de abril.



## 1.2 CONDICIONES METEOROLÓGICAS ACTUALES

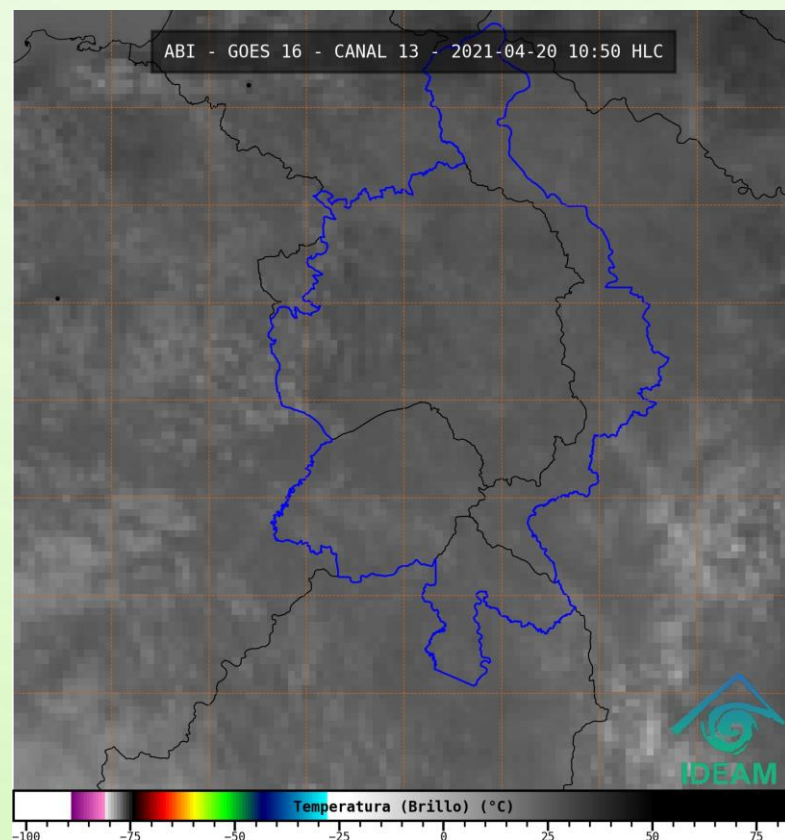


Imagen de satélite IR 10:50 HLC  
Fuente: IDEAM

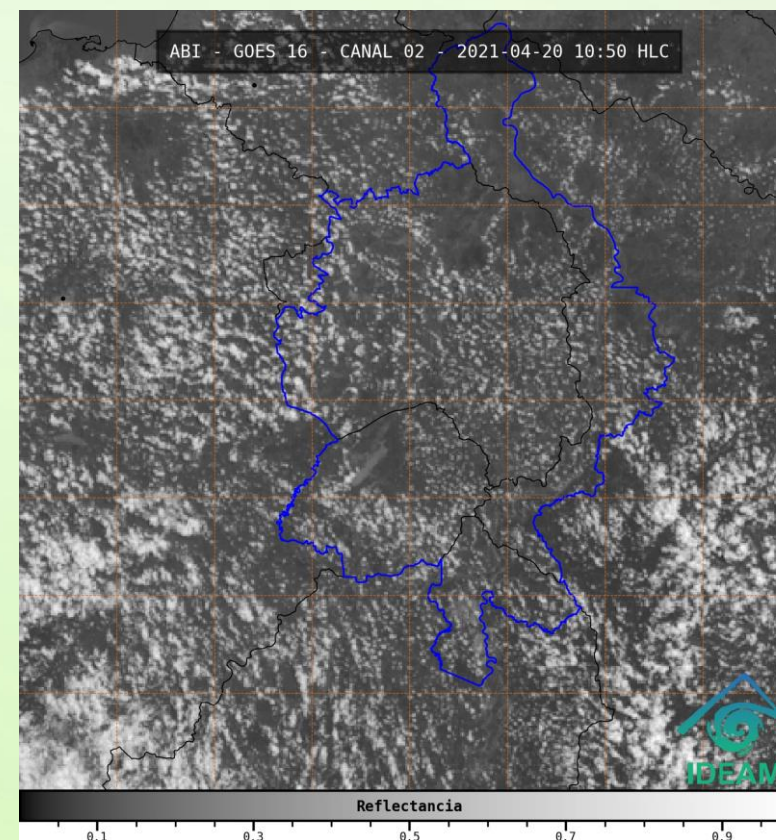
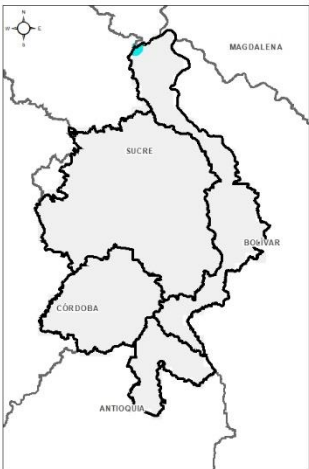


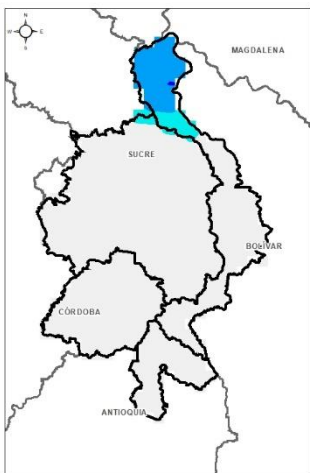
Imagen de satélite VIS 10:0 HLC  
Fuente: IDEAM

Recientemente, cielo parcialmente nublado y buen tiempo.

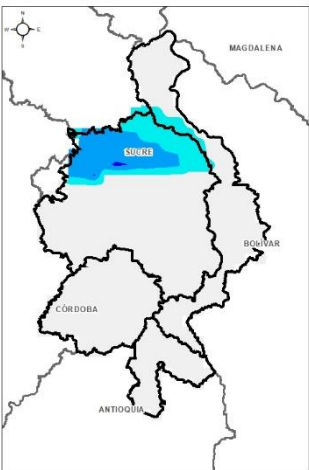
# 1.3 PRONÓSTICO METEOROLÓGICO



TARDE DEL 20 DE ABRIL



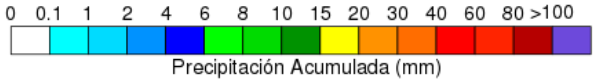
NOCHE DEL 20 DE ABRIL



MADRUGADA DEL 21 DE ABRIL



ACUMULADO DEL 20 AL 21 DE ABRIL



Día	Jornada	Temperatura Máxima	Nubosidad	Tipo de Precipitación	Probabilidad de Lluvia(%)
MARTES 20 DE ABRIL	Tarde	35°C	Parcialmente nublado	Sin Lluvias	20%
	Noche	25°C	Nublado	Sin Lluvias	30%



Pronóstico de temperaturas medias para los próximos 02 días

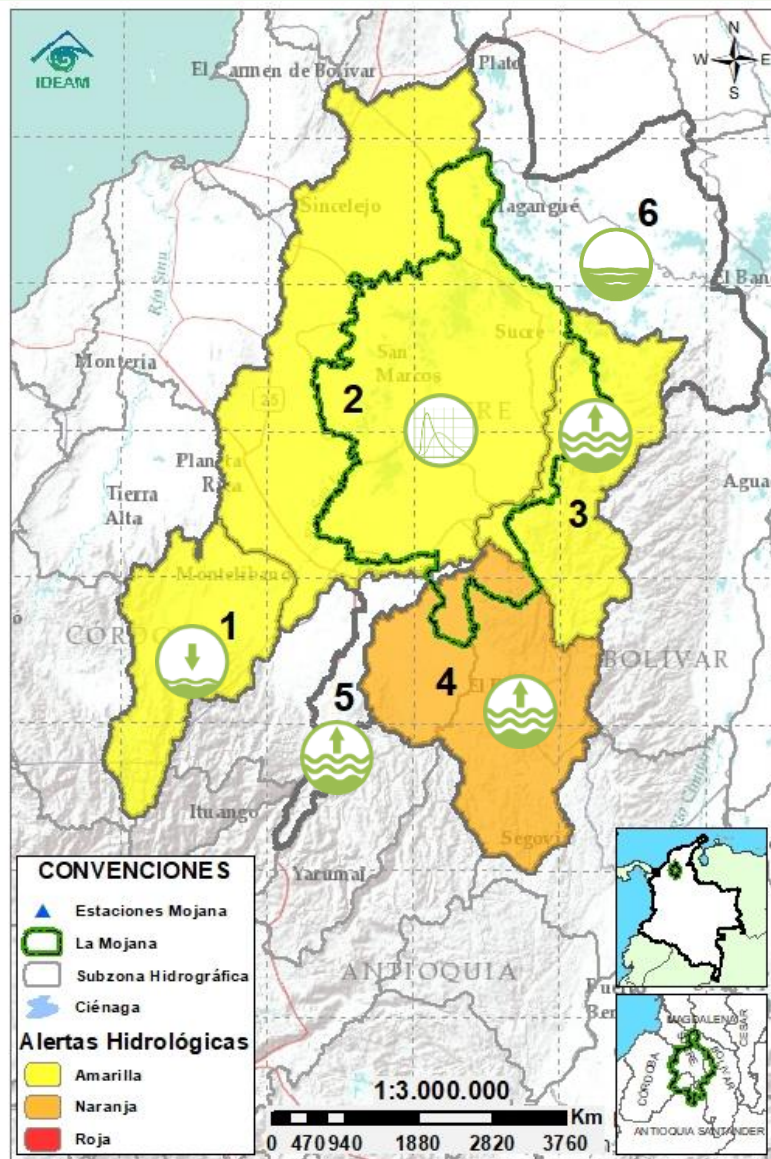
## PRONÓSTICO PARA EL MARTES 20 DE ABRIL

**Precipitación:** se prevé tendencia seca tanto en la tarde como en la noche y madrugada.

**Temperatura:** Las temperaturas máximas oscilarán entre los 33°C y 35°C y las mínimas entre los 22°C y 23°C. Las sensaciones térmicas máximas estimadas oscilarán entre los 34°C y 36°C.



## 2.1 CONDICIONES HIDROLÓGICAS ANTECEDENTES



Condiciones hidrológicas antecedentes para el 19/04/2021

### CONVENCIONES DE TERMINOS HIDROLÓGICOS

	<b>Lluvias</b>	Lluvias antecedentes intensas o continuas y/o pronóstico de las mismas, las cuales pueden generar crecientes súbitas en los ríos principales y sus afluentes.
	<b>Descenso</b>	Condición de disminución de niveles.
	<b>Ascenso</b>	Condición de aumento de niveles.
	<b>Creciente súbita</b>	Fenómeno natural que se presenta en los ríos de montaña como consecuencia de la ocurrencia de lluvias intensas o torrenciales en zonas de alta pendiente del cauce principal y sus afluentes.
	<b>Tránsito de crecientes</b>	Es el desplazamiento de una onda de crecida de aguas arriba hacia aguas abajo de la corriente.
	<b>Creciente por desembalse</b>	Proceso de tránsito del flujo de agua por descarga controlada desde un embalse.
	<b>Inundación</b>	Aumento en los niveles y/o caudales de los cuerpos de agua que superan la capacidad máxima de transporte o modificación de la sección transversal que la reduce, ocasionando el desbordamiento e inundación de sus zonas aledañas.
	<b>Niveles estables</b>	No se presentan fluctuaciones considerables de nivel del cuerpo de agua.



**Alerta ROJA**

**PARA TOMAR ACCIÓN** Advierte a los sistemas de prevención y atención de desastres sobre la amenaza que puede ocasionar un fenómeno con efectos adversos sobre la población, el cual requiere la atención inmediata por parte de la población y de los cuerpos de atención y socorro. Se emite una alerta sólo cuando la identificación de un evento extraordinario indique la probabilidad de amenaza inminente y cuando la gravedad del fenómeno implique la movilización de personas y equipos, interrumpiendo el normal desarrollo de sus actividades cotidianas.



**Alerta NARANJA**

**PARA PREPARARSE** Indica la presencia de un fenómeno. No implica amenaza inmediata y como tanto es catalogado como un mensaje para informarse y prepararse. El aviso implica vigilancia continua ya que las condiciones son propicias para el desarrollo de un fenómeno, sin que se requiera permanecer alerta.

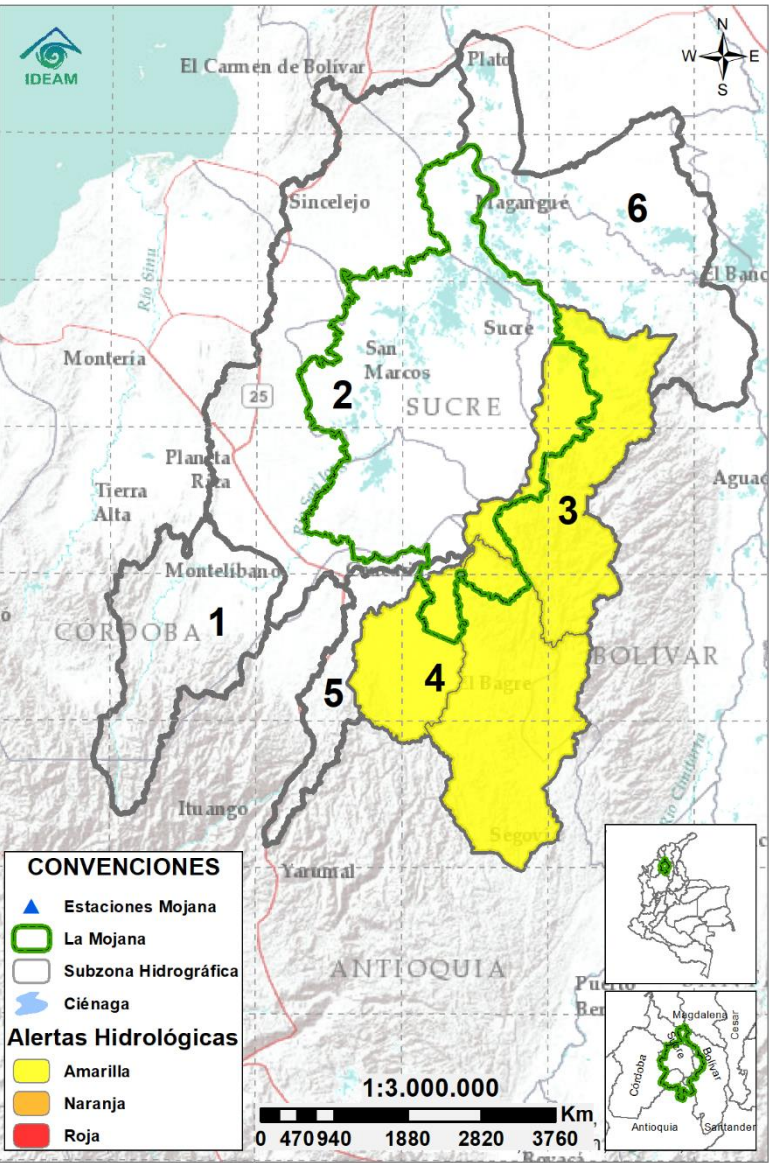


**Alerta AMARILLA**




**PARA INFORMARSE** Es un mensaje oficial por el cual se difunde información. Por lo regular se refiere a eventos observados, registrados o registrados y puede contener algunos elementos de pronóstico a manera de orientación. Por sus características pretéritas y futuras difiere del aviso y de la alerta, y por lo general no está encaminado a alertar sino a informar.

**SIN ALERTA** La información que se suministra se encuentra fuera de los umbrales de alerta.

## 2.2 CONDICIONES HIDROLÓGICAS ACTUALES



**Descripción condiciones hidrológicas:** alerta amarilla en el Bajo Nechí y en el Bajo Cauca, en jurisdicción de los municipios de Segovia, Zaragoza, El Bagre, Nechí, San Jacinto del Cauca, Guaranda y Achí, donde los niveles de los ríos Cauca y Nechí se encuentran estables, condición que se mantendría para las próximas horas. En el río San Jorge, se tiene descenso de niveles del río a la altura del municipio de La Apartada, ya que la creciente ocurrida en los días anteriores ya se encuentra en tránsito entre los municipios de Ayapel (corregimiento Marralú) y San Marcos; las ciénagas y caños del Bajo San Jorge permanecen en ascenso gradual.

Alerta	Zona Hidrográfica		Subzona o Cuenca Hidrográfica	Condición predominante	Descripción de la alerta hidrológica
Sin alerta	1	Bajo Magdalena-Cauca - San Jorge	Alto San Jorge	 <b>Niveles estables</b>	Niveles estables en el río San Jorge y sus aportantes, ríos Uré y San Pedro. No se esperan cambios en el comportamiento descrito para las próximas horas.
Sin alerta	2	Bajo Magdalena-Cauca - San Jorge	Bajo San Jorge	 <b>Transito de creciente</b>	Tránsito de creciente del río San Jorge en el tramo Ayapel-San Marcos. El sistema cenagoso y de caños del bajo San Jorge se mantienen en ascenso gradual.
	3	Bajo Magdalena-Cauca - San Jorge	Directos al Bajo Cauca-ciénaga La Raya entre el río Nechí y Brazo de Loba	 <b>Niveles estables</b>	Niveles estables en el río Cauca en el tramo que comprende los municipios de Nechí, San Jacinto del Cauca, Guaranda y Pinillos, condición que predominaría en las próximas horas.
	4	Nechí	Bajo Nechí y Directos al Bajo Nechí	 <b>Niveles estables</b>	Niveles estables en el Bajo Nechí y en sus aportantes, río Cacerí y quebrada Vijagual, condición que se prevé persista en las próximas horas.
Sin alerta	5	Cauca	Directos al Cauca entre Pto. Valdivia y río Nechí	 <b>Niveles estables</b>	Niveles estables en el río Cauca, en su recorrido por los municipios de Valdivia y Nechí, condición que se mantendría para las próximas horas.
Sin alerta	6	Bajo Magdalena	Directos Bajo Magdalena entre El Banco y Plato	 <b>Niveles estables</b>	Niveles estables en el río Magdalena, así como en el Brazo de Mompós, mientras se registra el descenso ligero del Brazo de Loba.

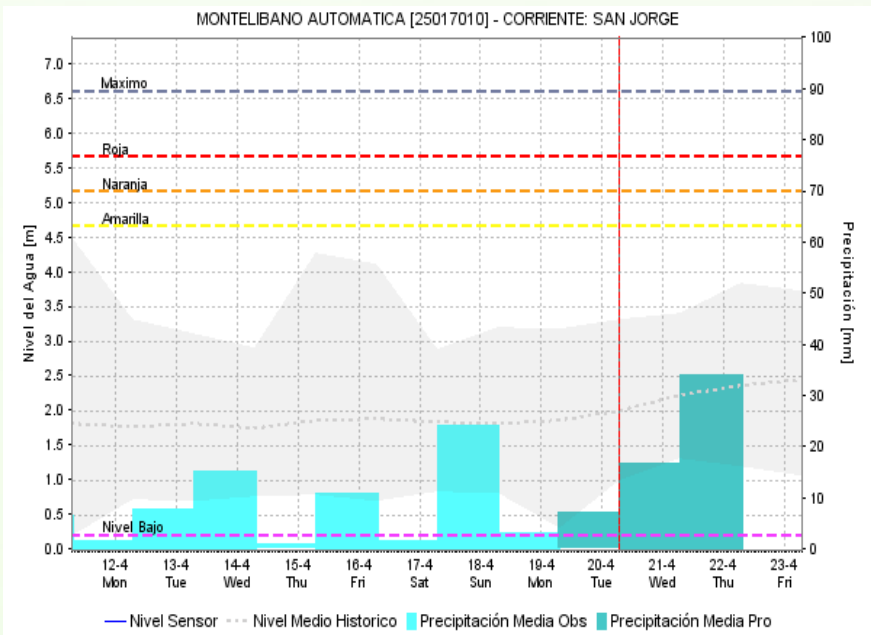
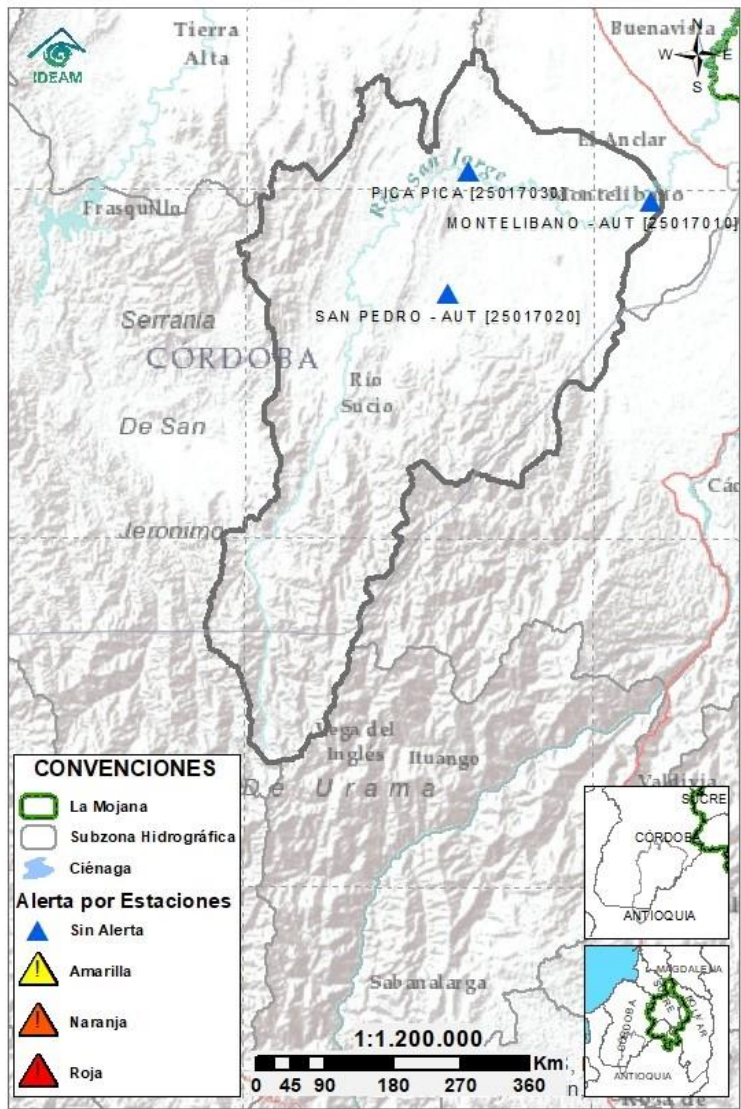
**Nota 1:** Las alertas hidrológicas pueden ser corregidas y/o actualizadas en el futuro. No representa una certificación oficial del IDEAM.

**Nota 2:** Es probable que los eventos hidrológicos reportados en las alertas emitidas no se estén presentando sobre los ríos principales sino sobre sus afluentes.

**Nota 3:** El IDEAM recomienda a la población ribereña estar muy atenta al comportamiento de los niveles de los ríos y atender las recomendaciones que la Unidad Nacional de Gestión del Riesgo de Desastres (UNGRD) emita para la implementación de medidas de contingencia ante posibles afectaciones por desbordamientos e inundaciones.



## 2.2.1 SUBZONA HIDROGRÁFICA DEL RÍO SAN JORGE CUENCA ALTA



Subzona  
hidrográfica

Alerta

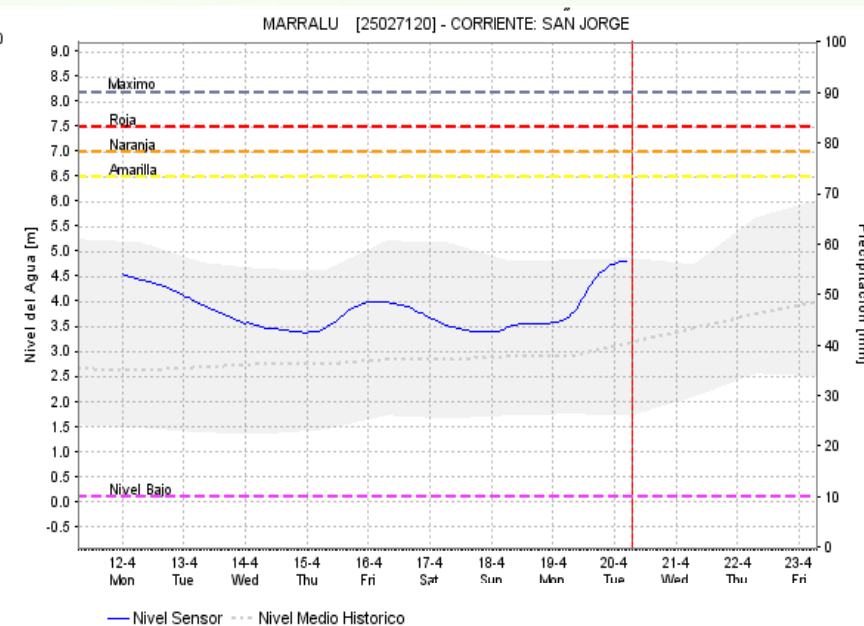
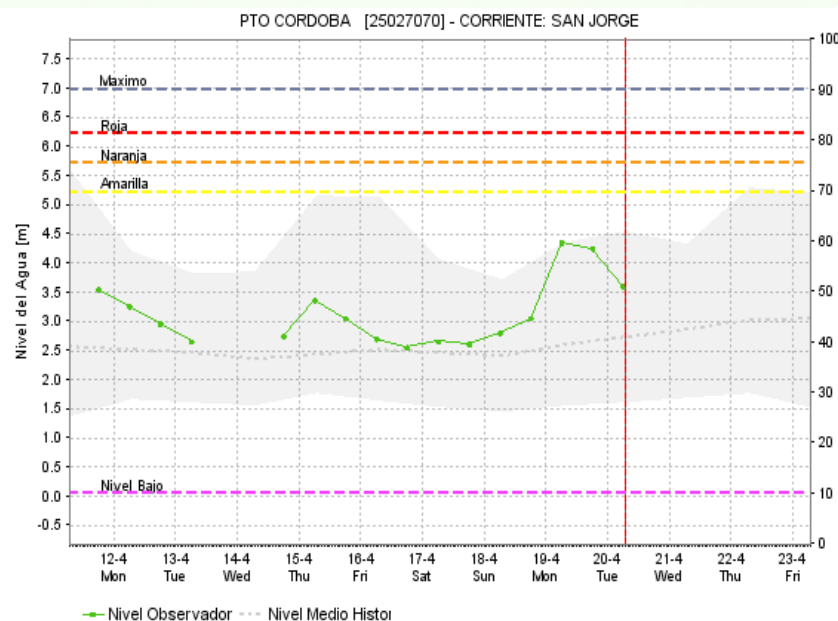
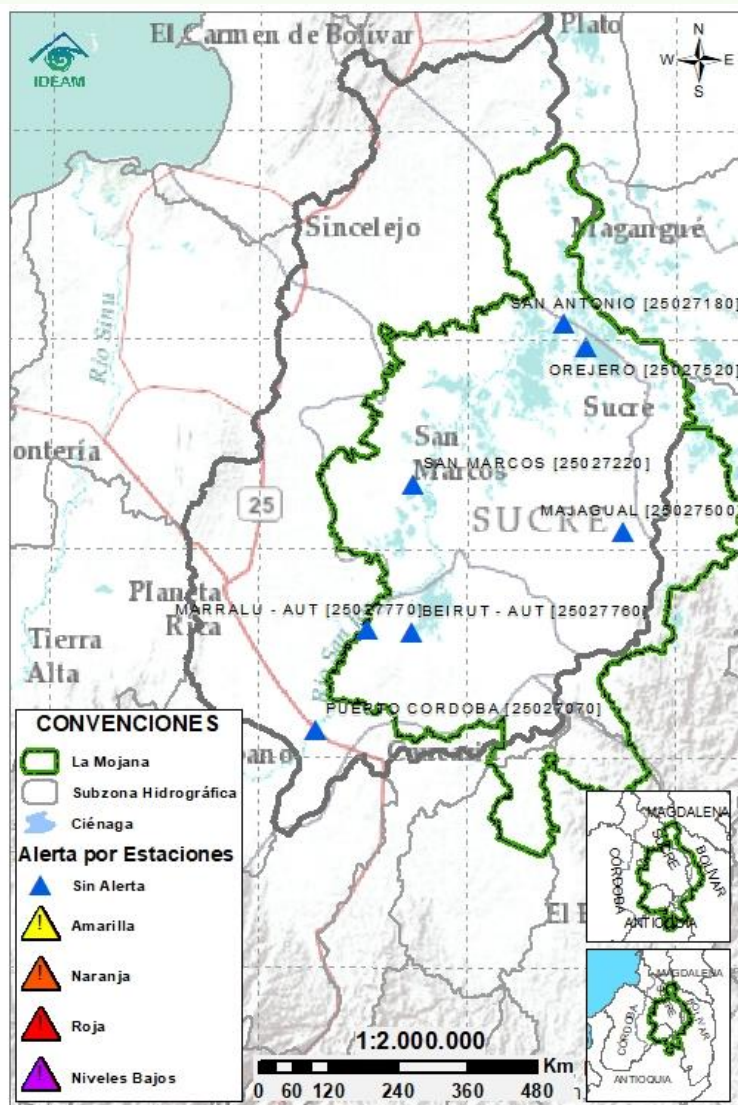
Descripción

Cuenca alta  
del río San  
Jorge

Sin  
alerta

Niveles estables en el río San Jorge, condición predominante durante las próximas horas.

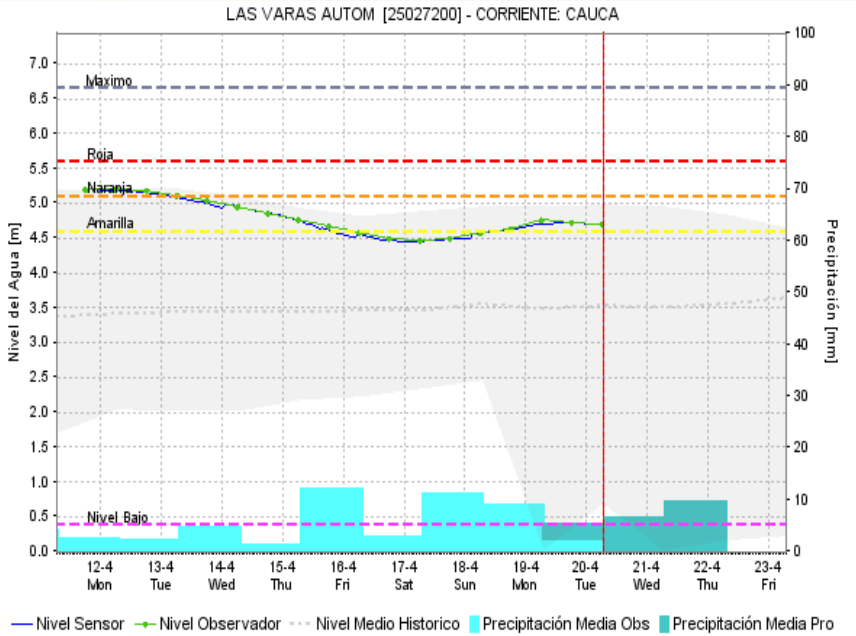
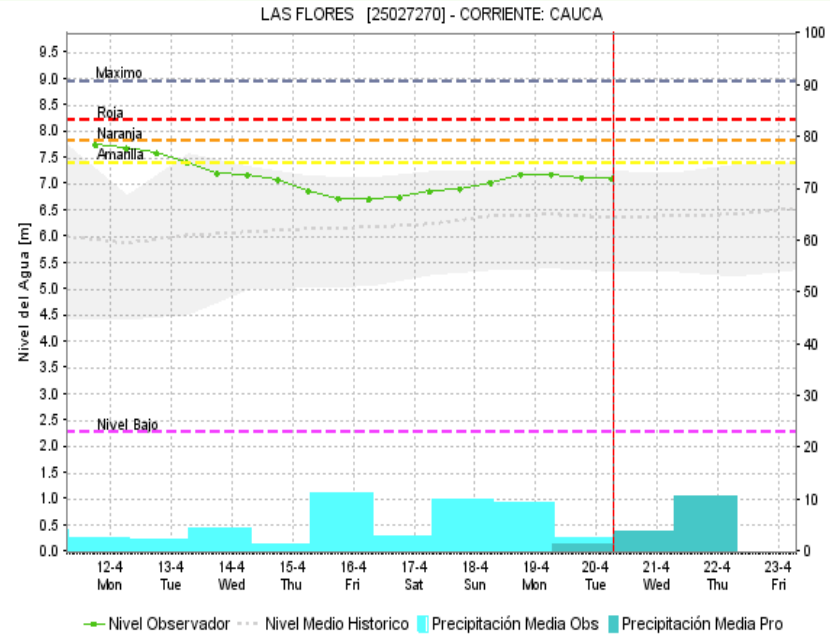
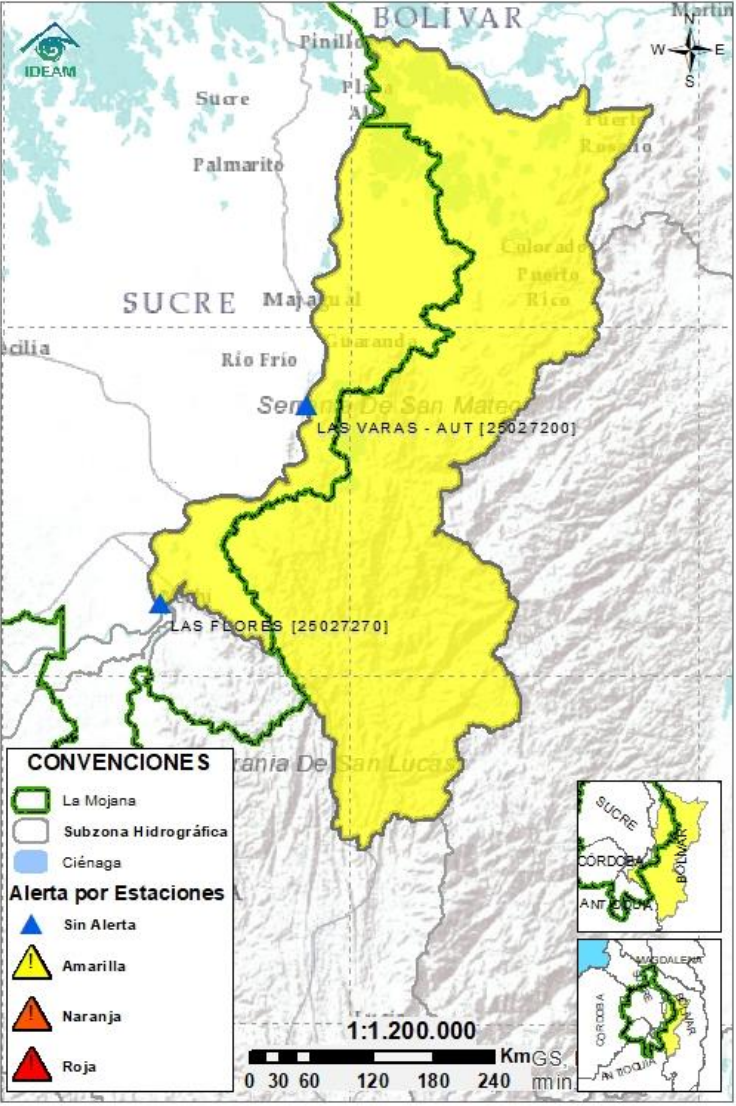
## 2.2.2 SUBZONA HIDROGRÁFICA DEL RÍO SAN JORGE CUENCA BAJA



Subzona hidrográfica	Alerta	Descripción
Cuenca baja del río San Jorge	Sin alerta	Tránsito de creciente en el tramo comprendido entre los municipios de Ayapel y San Marcos, alcanzando el pico a la altura del corregimiento de Marralú (Ayapel), por lo que se prevé para ese punto, que en las próximas horas continúe la fase de descenso. Permanece el ascenso gradual de las ciénagas y caños del Bajo San Jorge, comportamiento que se espera continúe a lo largo de los próximos días.

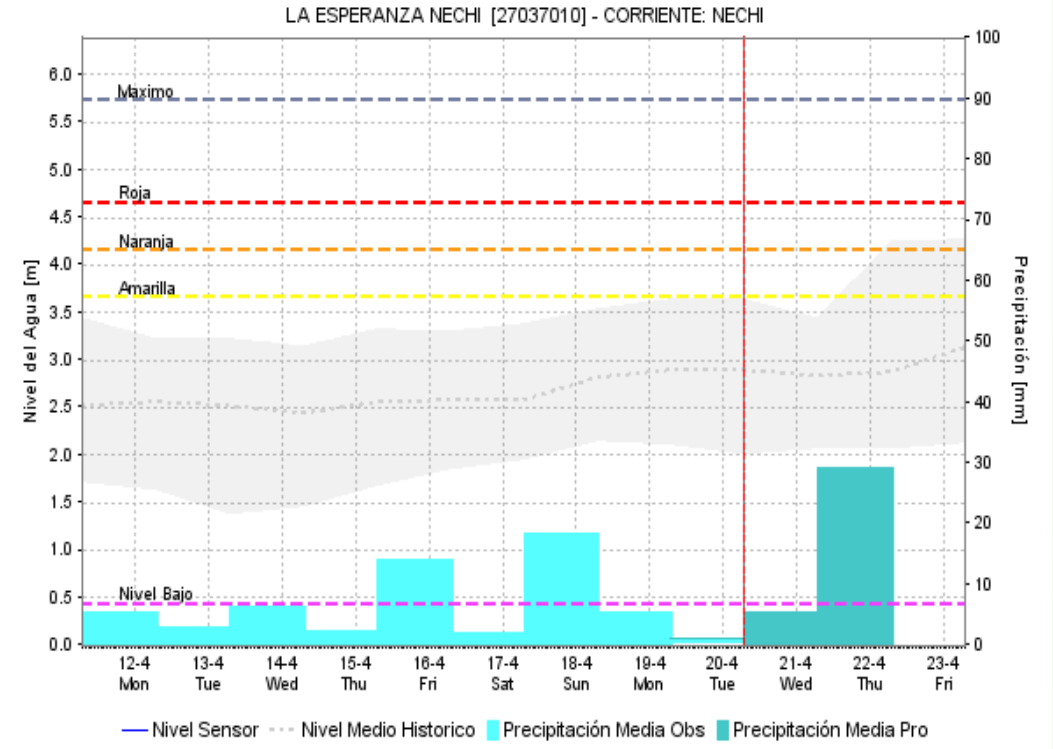
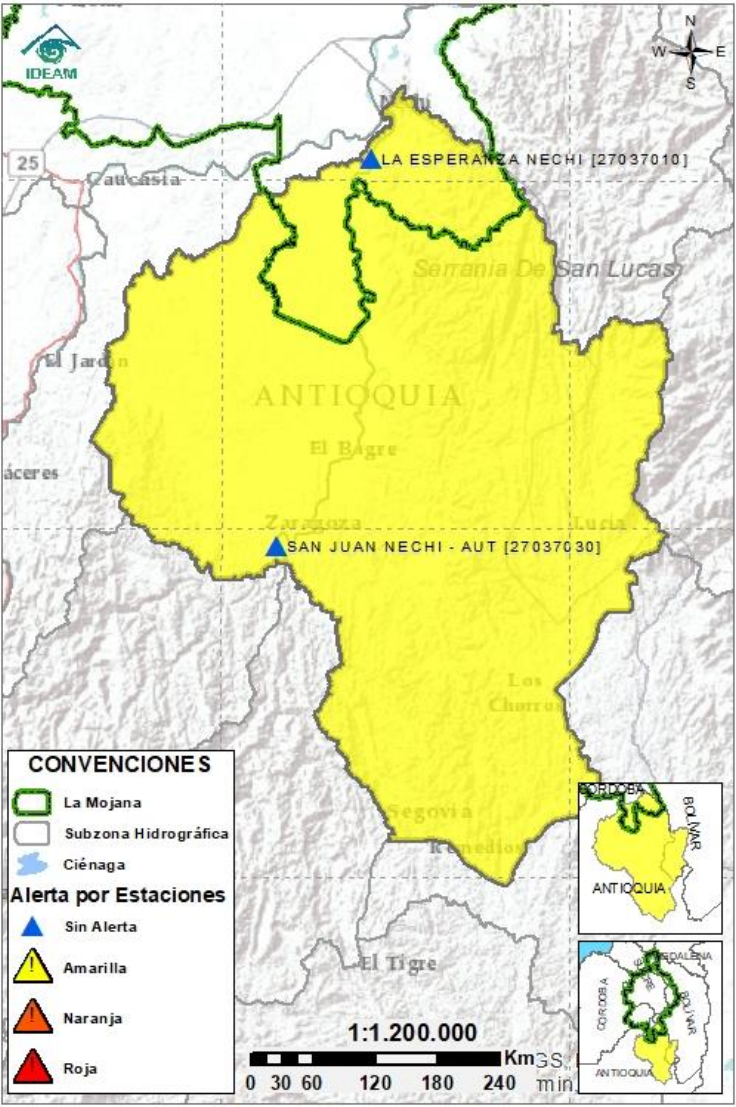



2.2.3 DIRECTOS AL BAJO CAUCA - CIÉNAGA LA RAYA  
ENTRE EL RÍO NECHÍ Y EL BRAZO DE LOBA



Subzona hidrográfica	Alerta	Descripción
Directos al bajo Cauca- Ciénaga La Raya entre el río Nechí y Brazo de Loba		Niveles estables en el río Cauca entre los municipios de Nechí, San Jacinto del Cauca, Guaranda, Achí y Pinillos, condición que se prevé predomine durante las próximas horas.

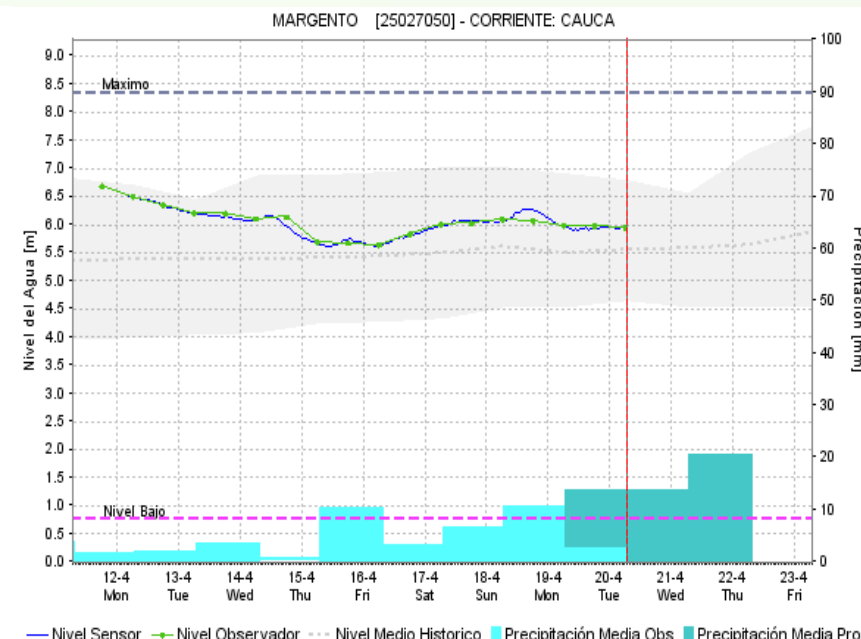
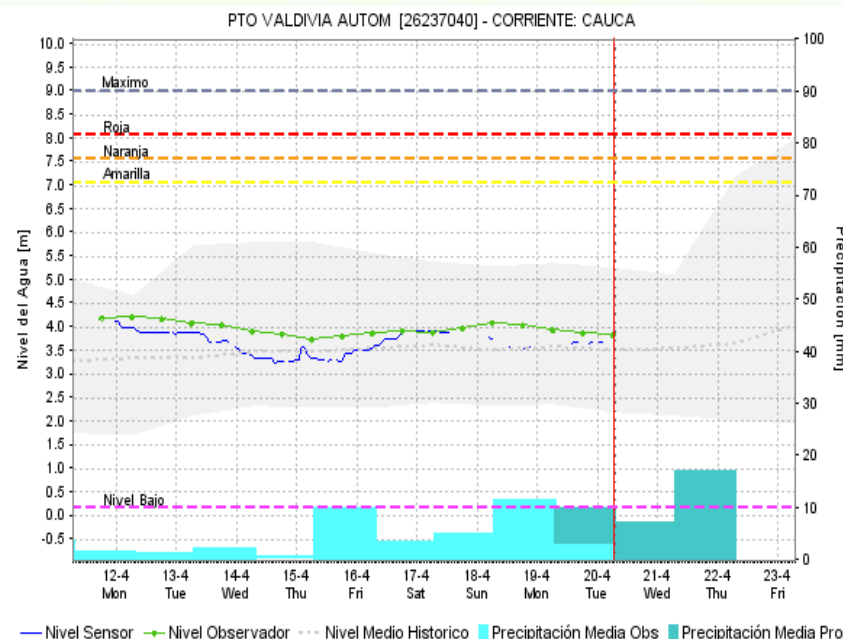
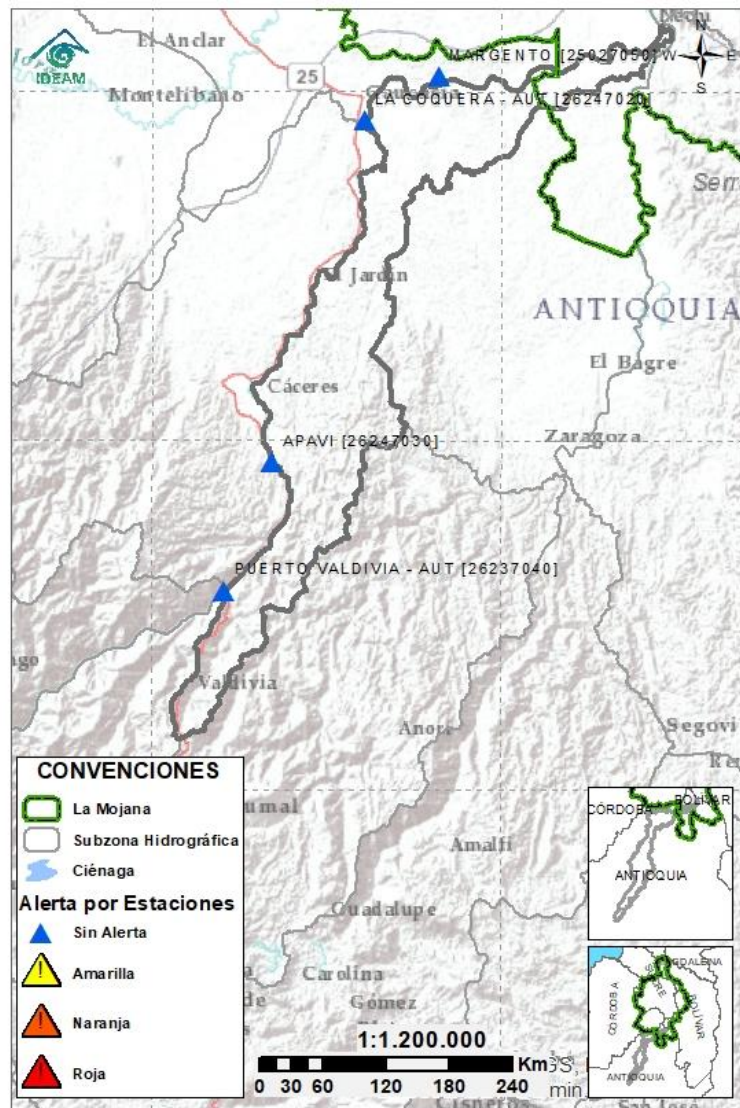
2.2.4 SUBZONA HIDROGRÁFICA DEL RÍO NECHÍ CUENCA BAJA



Subzona hidrográfica	Alerta	Descripción
Cuenca baja del río Nechí		Niveles estables en el río Nechí y sus aportantes, en jurisdicción de los municipios de Segovia, Zaragoza, Caucaasia, El Bagre y Nechí, condición que se espera persista para las próximas horas.

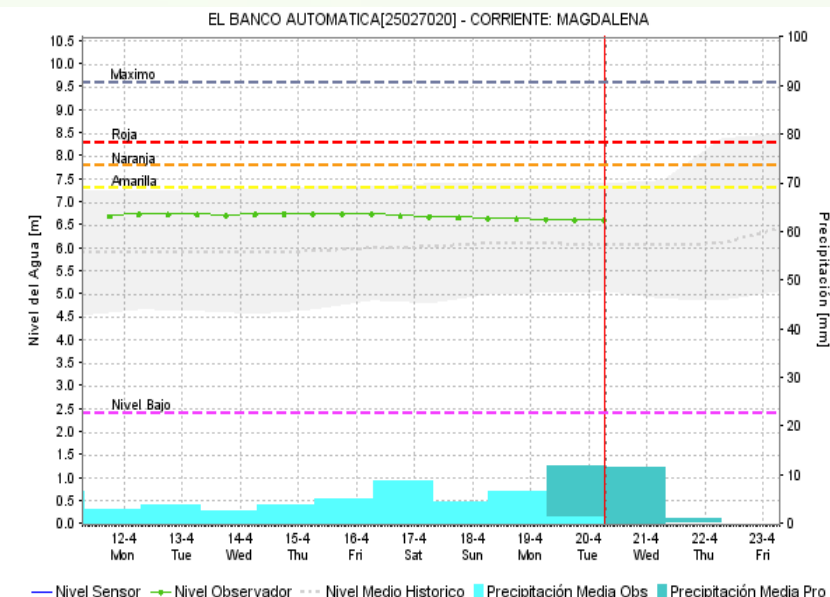
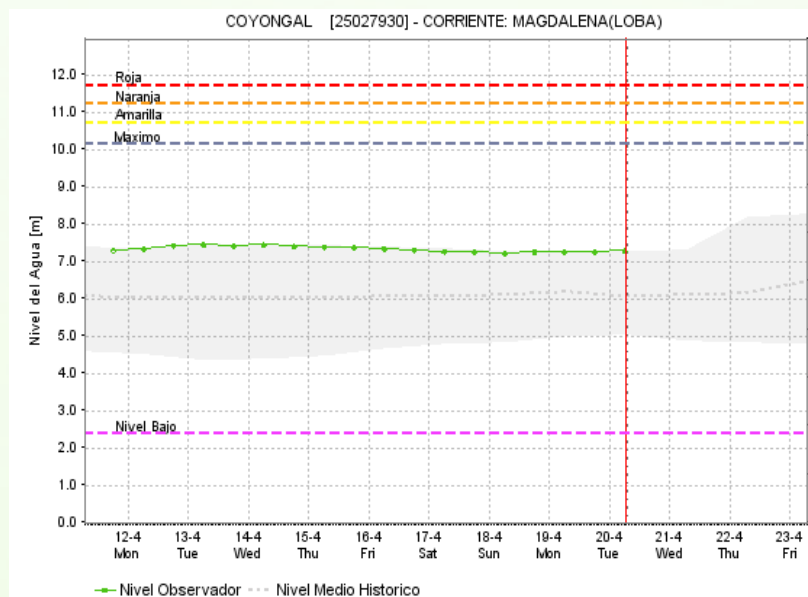
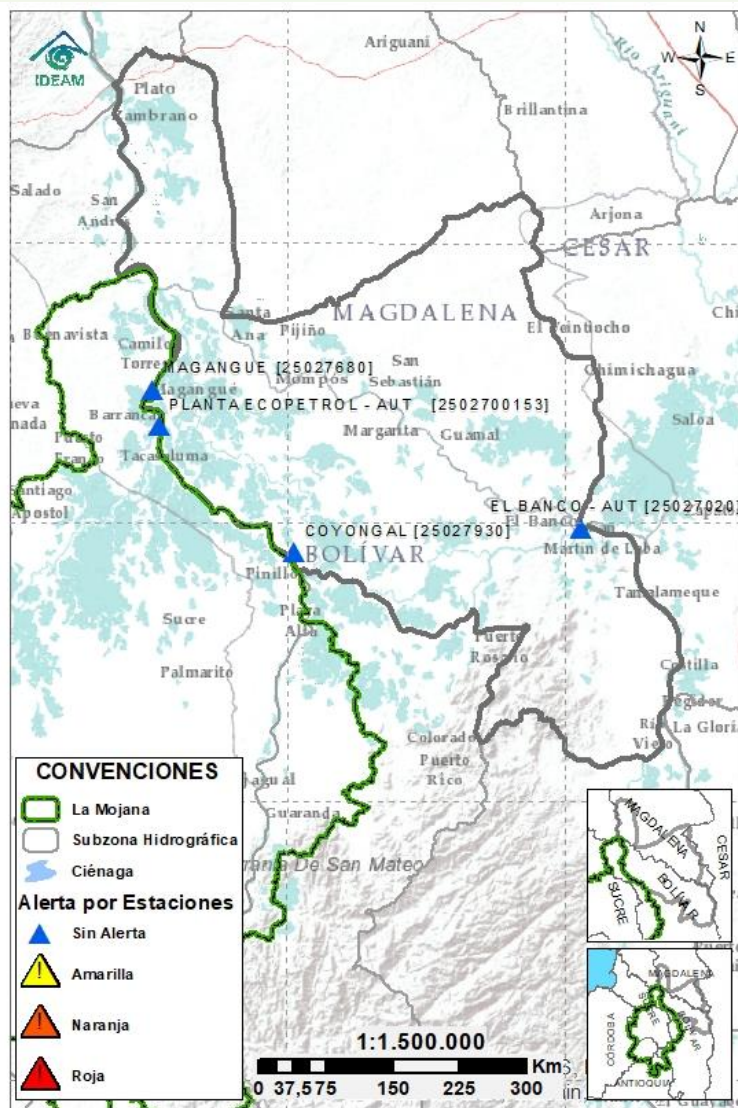


## 2.2.5 DIRECTOS AL CAUCA ENTRE PTO. VALDIVIA Y RÍO NECHÍ



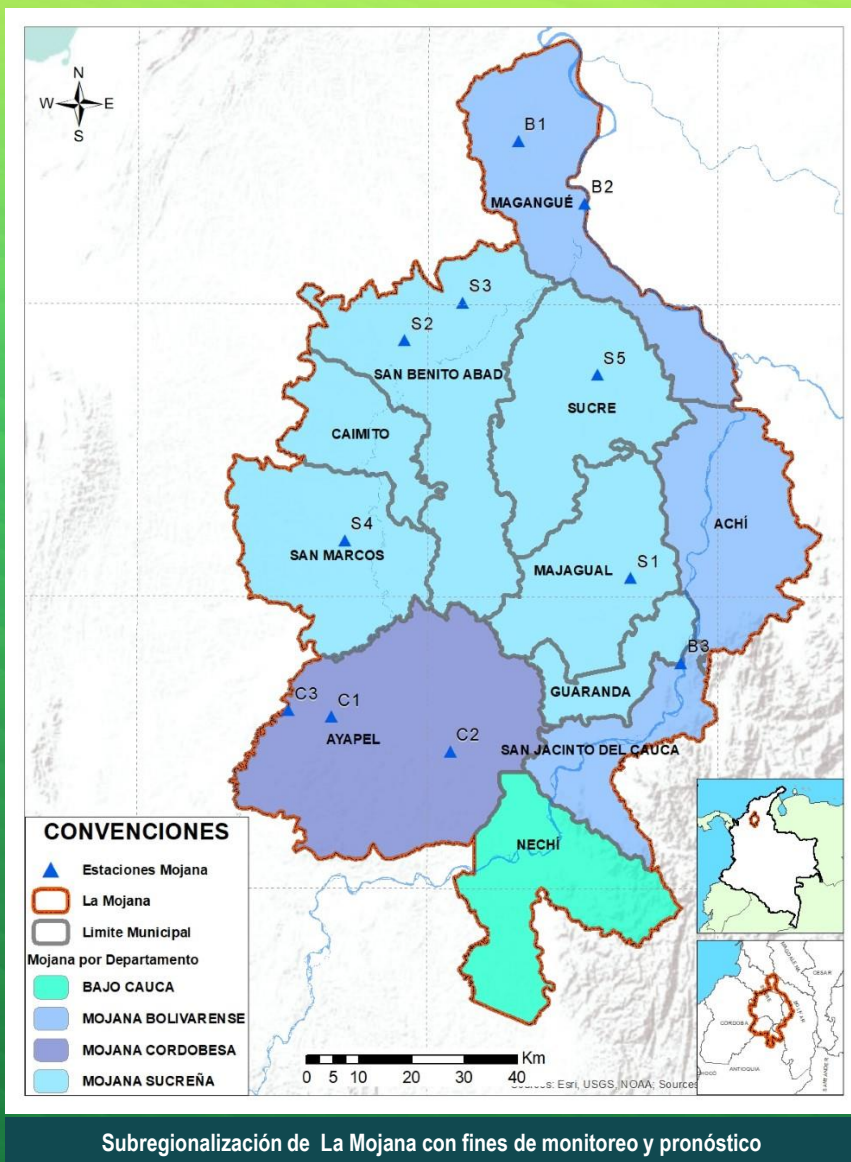
Subzona hidrográfica	Alerta	Descripción
Directos al Cauca entre Pto. Valdivia y río Nechí	Sin alerta	Niveles estables en el río Cauca en su recorrido por los municipios de Valdivia, Cáceres, Caucasia y Nechí, condición que se extendería para las próximas horas.

## 2.2.6 DIRECTOS AL BAJO MAGDALENA ENTRE EL BANCO Y EL PLATO



Subzona hidrográfica	Alerta	Descripción
Directos Bajo Magdalena entre el Banco y el Plato	Sin alerta	Niveles estables en el río Magdalena (entre El Banco y Plato), en el Brazo de Mompós (municipios de Guamal, San Sebastián de Buenavista, Mompós, San Zenón, Talaigua Nuevo, Santa Ana y Santa Bárbara de Pinto) y en el Brazo de Loba (El Banco, San Martin de Loba, Hatillo de Loba, Barranco de Loba y Pinillos). No se esperan cambios durante las próximas horas en el comportamiento descrito.





## Estaciones Meteorológicas Automáticas y Convencionales en la región de La Mojana

Leyenda	Estación	Municipio	Departamento	Tipo	Código
B1	Aeropuerto Baracoa	Magangué	Bolívar	Convencional	25025100
B2	Planta Ecopetrol	Magangué	Bolívar	Automática	250270153
B3	Las Varas	San Jacinto del Cauca	Bolívar	Convencional	25027200
C1	Ayapel	Ayapel	Cordoba	Convencional	25025030
C2	Caño Barro	Ayapel	Cordoba	Automática	13027040
C3	Marralú	Ayapel	Cordoba	Automática	25027770
S1	Majagual	Majagual	Sucre	Convencional	25020340
S2	San Benito Abad	San Benito Abad	Sucre	Convencional	25025180
S3	Santiago Apóstol	San Benito Abad	Sucre	Convencional	25020760
S4	San Marcos	San Marcos	Sucre	Automática	25025340
S5	San Luis	Sucre	Sucre	Convencional	25021370

## Horarios de monitoreo y pronóstico de las condiciones meteorológicas





El ambiente  
es de todos

Minambiente

## EQUIPO DE TRABAJO CRPA LA MOJANA

Elaborado por:

AARON MOISES OMAÑA ROJAS, Meteorólogo  
OLGA LUCÍA PULIDO-MÉNDEZ, Hidróloga

Con la colaboración de:

JAIRO VÉLEZ, Profesional SIG  
MAYERLIN SANDOVAL, Comunicadora

MYRIAM ANDREA CALDERÓN,  
Asesor Sistema de Alertas Tempranas

[www.corpomojana.gov.co](http://www.corpomojana.gov.co)

Correo Electrónico:

[corpomojana@corpomojana.gov.co](mailto:corpomojana@corpomojana.gov.co)

Cra. 21 # 21 A – 44 San Marcos - Sucre

Teléfono: (+575) 295 5347

YOLANDA GONZALEZ HERNÁNDEZ,

Directora General IDEAM.

DANIEL USECHE SAMUDIO,

Jefe Oficina del Servicio de Pronósticos y Alertas

[www.ideam.gov.co/](http://www.ideam.gov.co/)

Correos electrónicos:

[servicio@ideam.gov.co](mailto:servicio@ideam.gov.co),

[alertas@ideam.gov.co](mailto:alertas@ideam.gov.co)

Calle 25 d # 96b - 70, piso 3. Bogotá, D.C.

Teléfono: 307 5625 ext. 1334 - 1336.

LILIANA QUIROZ, Directora General de la Corporación para el  
Desarrollo Sostenible de La Mojana y el San Jorge –  
CORPOMOJANA.

ÉDGAR ORTIZ PABÓN, Gerente del Fondo Adaptación

DIANA ISABEL DIAZ, Coordinadora del Proyecto  
Mojana Clima y Vida.

